



**NORMES TÈCNIQUES DE MUNTATGE DE
COMPTADORS I RECINTES DE MESURA AL
MUNICIPI DE SANT JOAN**

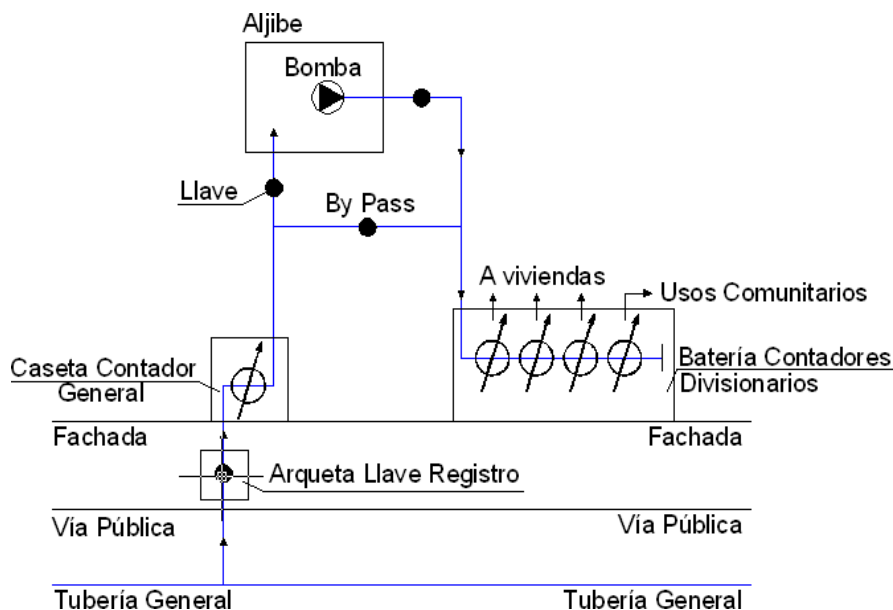
1. COMPTADOR INDIVIDUAL/GENERAL

L'empresa subministradora ha de fixar les dimensions i característiques del comptador d'acord amb el consum previst segons les dades que faciliti el sol·licitant. A continuació es detallen els diàmetres dels comptadors i el cabal nominal:

Comptador	Q nominal
mm	m3/h
15	1,5
20	2,5
30	5,0
40	10,0
50	15,0
65	25,0
80	40,0

El comptador individual s'instal·larà als immobles o finca allà on només existeixi un habitatge o local.

El comptador general s'instal·larà quan s'alimenti a una bateria de comptadors divisionaris, segons s'observa a la figura següent:



El comptador general proveirà l'aljub i mitjançant grup de pressió s'alimentarà la bateria de comptadors divisionaris. Es recomana la instal·lació de bypass per poder alimentar directament la bateria de comptadors en cas de trencament del grup de pressió o per realitzar les tasques anuals de neteja de l'aljub.

2. RECINTE DE MESURA PER A COMPTADOR INDIVIDUAL/GENERAL

- S'haurà de poder accedir des de la via pública, sense que hi hagi cap tipus de tancament que n'impedeixi l'accés per part del personal de l'entitat subministradora.
- El recinte disposarà de desguàs directe cap al carrer.
- Les portes del recinte de mesura disposaran de pany clau GESA nº4 / Clau ALLEN nº6.
- A l'extrem del recinte de mesura i en línia amb l'arqueta de la clau de registre de la connexió es col·locarà un passa-tubs de PVC, el diàmetre d'aquest passa-tubs s'indica a la taula 1 segons el diàmetre del comptador a instal·lar.
- El passa-tubs de PVC haurà d'arribar fins a l'arqueta de la clau de registre mitjançant dos colzes de PVC de 45º (vegeu la Figura 1), de manera que permeti el canvi de l'escomesa des d'aquesta arqueta fins a l'interior del recinte de mesura sense fer cap obra civil a la façana de l'immoble.
- Les mesures interiors del recinte de mesura depenen del diàmetre del comptador instal·lat i es detallen a la taula 1 i la Figura 1 i Figura 1.1.
- Prèvia instal·lació del comptador, l'abonat haurà de realitzar el recinte de mesura a càrrec seu, un cop finalitzat serà comunicat a l'empresa subministradora perquè es faci la inspecció tècnica per part del personal de l'entitat subministradora, s'emetrà informe indicant les possibles anomalies detectades.

Diàmetre comptador	Mesures interiors del recinte(cm)				Porta del recinte		Passa-tubs
	mm	Alt (A)	Ample (B)	Profunditat(C)	D	Nº de Fulles	Ample x Alt (cm)
15	45	45	20	30	1	45 x 45	110
20	45	60	30	30	1	45 x 60	110
30	50	60	40	30	1	50 x 60	110
40	60	80	40	30	1	60 x 80	160
50 - 65	80	130	65	30	2	80 x 130	200

Taula 1. *Els comptadors de diàmetre 80 mm o superior es col·locaran en una arqueta soterrada, amb les dimensions que indiqui l'entitat subministradora.

Figura 1. Recinte de mesura per a comptadors de 15 a 40 mm

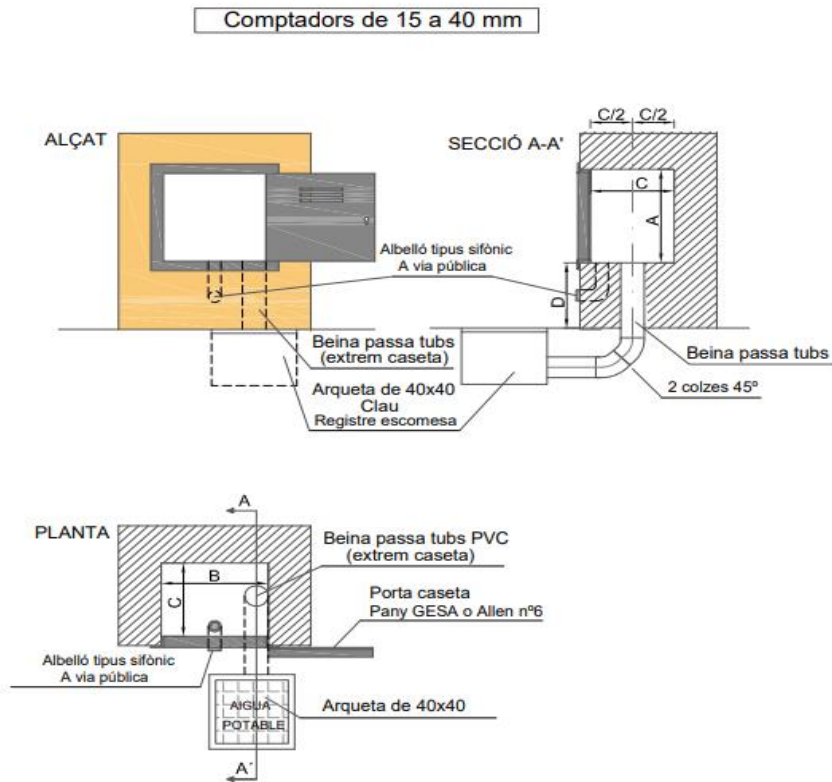
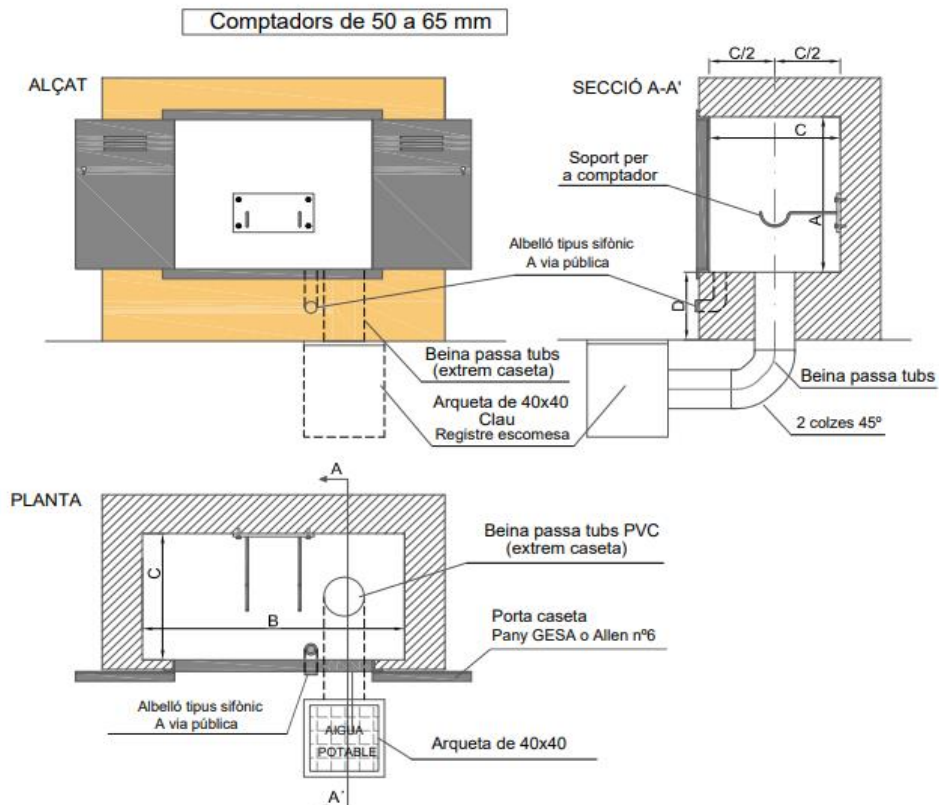


Figura 1.1. Recinte de mesura per a comptadors de 50 i 65 mm



3. BATERIA DE COMPTADORS DIVISIONARIS

- La bateria per a centralització de comptadors respon a tipus i models oficialment aprovats i homologats per l'entitat subministradora. Es permeten bateries d'acer galvanitzat, acer inoxidable i polipropilè. En cap cas no s'autoritzaran bateries fabricades in-situ mitjançant canonades roscades. La instal·lació de les bateries i els recintes de mesura és a càrrec de l'abonat i l'ha de fer un instal·lador autoritzat.
- El bon estat de conservació i manteniment de les bateries és a càrrec de l'abonat.
- Les bateries estaran formades per un conjunt de tubs horitzontals i verticals que alimentin els comptadors divisionaris, servint de suport a aquests aparells i vàlvules. Els tubs que integren la bateria formaran circuits tancats, permetent com a màxim tres tubs horitzontals.
- La bateria disposarà d'una clau de tall general a l'entrada de la mateixa, anomenada clau de pas de la bateria de comptadors.
- Les claus d'esquadra (entrada i sortida), entre les quals cal instal·lar el comptador, seran de model autoritzat per l'empresa subministradora, la de sortida han d'actuar també com a vàlvula de retenció i estarà unida al muntant mitjançant tub flexible.
- Preses de les bateries: la bateria estarà dotada de preses originals suficients per atendre tots els habitatges, locals i serveis existents a la finca, així com usos comunitaris.
- Les preses de les bateries estaran perfectament identificades de forma esquemàtica i el seu suport estarà definit en material inalterable i que no pateixi deteriorament.
- Cal instal·lar comptadors divisionaris destinats a registrar el consum d'usos comunitaris: regs zones enjardines, piscines, neteja zones comunes, etc.
- Presa de la bateria més elevada: ha de quedar a un màxim d'1,30m sobre el nivell del terra i com a mínim a 0,50m per sota de la llinda de porta o coberta. (cota A, figura 2)
- Presa de la bateria més baixa: haurà d'estar a una alçada mínima de 35cm sobre la solera del recinte de mesura. (cota A, Figura 2)
- Tots els elements de la bateria han d'estar a una distància de les parets laterals mínimes de 15 cm. (cota G. figura 2)
- Les bateries amb 2 preses poden ser de tipus columna o tipus quadre. Totes les altres han de ser de tipus quadre.
- Les bateries que es munten per a 3 comptadors han de tenir com a mínim 4 preses.
- Prèvia instal·lació dels comptadors divisionaris s'haurà d'aportar a l'oficina de l'entitat subministradora l'esquema de la bateria indicant cada presa a quin habitatge proveeix, així com el certificat signat i segellat per l'instal·lador autoritzat. Un cop aportada aquesta documentació es procedirà a realitzar la inspecció i emetre informe indicant les possibles anomalies detectades.
- No es procedirà a instal·lar comptadors divisionaris fins que no s'hagin esmenat les possibles deficiències que quedin reflectides a l'acta d'inspecció.

4. RECINTE DE MESURA PER A BATERIA DE COMPTADORS DIVISIONARIS

- Se situarà en lloc de fàcil accés i ús comú de l'immoble.
- Les portes del recinte de mesura no han d'obrir cap a rampes de garatge o llocs de pas de vehicles.
- S'haurà de poder accedir des de la via pública, sense que hi hagi cap tipus de tancament que n'impedeixi l'accés per part del personal de l'entitat subministradora.
- El recinte disposarà de desguàs directe cap al carrer.
- Les portes del recinte de mesura han de ser de dues fulles que en obrir-se deixin lliure tota l'amplada del quadre.
- Les portes del recinte de mesura disposaran de pany clau GESA nº4/ clau ALLEN nº6.
- Dimensions dels recintes de mesura per a bateria de comptadors divisionaris (dimensions interiors expressades en cm) segons el nombre de preses:

Nº tomas	Filas	Alto (A)	Ancho (B)	Profundidad (C)	Diámetro (D)
2	2	130	70	55	2"
3	2	130	70	55	2"
4	2	130	70	55	2"
6	2	130	80	55	2"
6	3	170	70	55	2"
8	2	130	95	55	2 1/2"
10	2	130	110	55	2 1/2"
12	2	130	120	55	2 1/2"
12	3	170	100	55	2 1/2"
14	2	130	130	55	2 1/2"
16	2	130	145	55	2 1/2"
18	2	130	155	55	2 1/2"
18	3	170	120	55	2 1/2"
20	2	130	170	55	2 1/2"
22	2	130	180	55	2 1/2"
24	2	130	190	55	2 1/2"
24	3	170	145	55	2 1/2"
26	2	130	205	55	2 1/2"
28	2	130	215	55	2 1/2"
30	2	130	230	55	2 1/2"
30	3	170	170	55	2 1/2"
33	3	170	185	55	3"
36	3	170	195	55	3"
39	3	170	210	55	3"
42	3	170	220	55	3"
45	3	170	230	55	3"

Figura 2. Recinte de mesura bateria de comptadors divisionaris

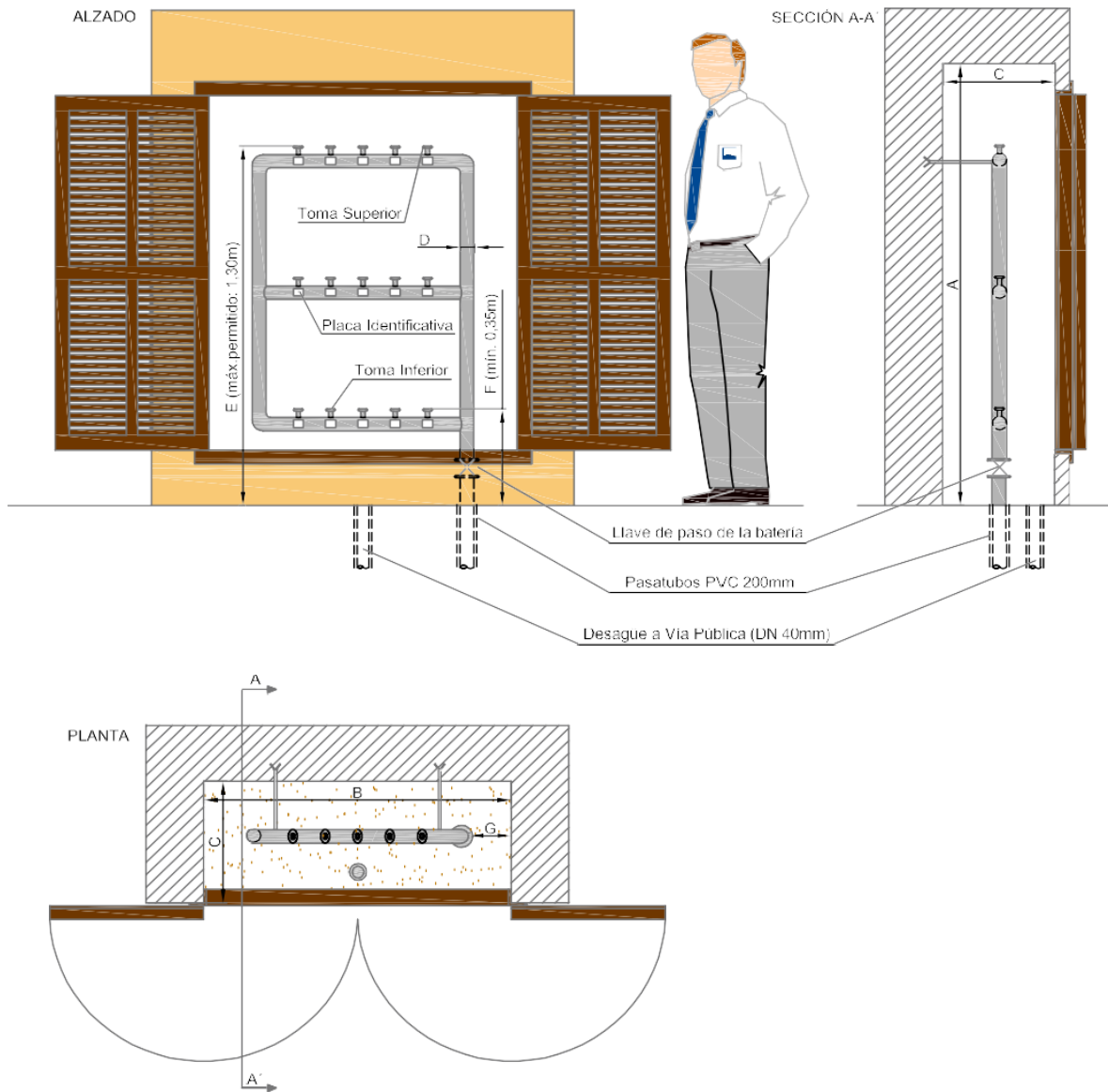
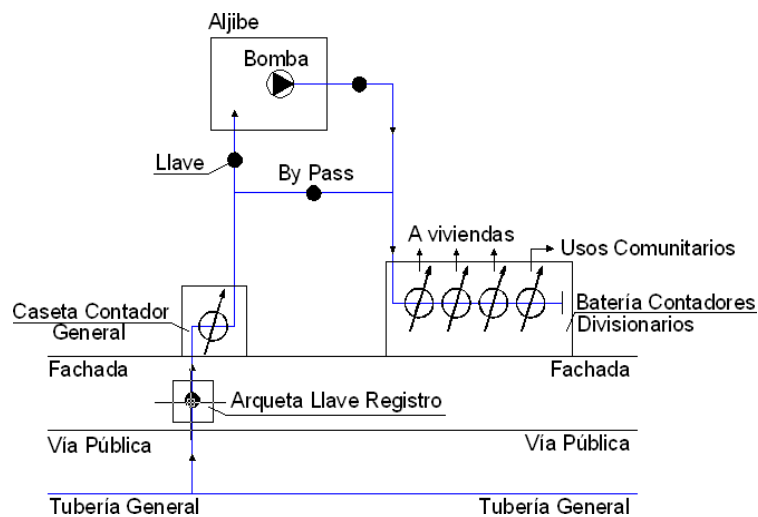


Figura 3. Esquema instal·lació bateria comptadors divisionaris



5. RESPONSABILITAT EN EL MUNTATGE I MANTENIMENT DE LES INSTAL·LACIONS

Les atribucions de cada agent que intervé en el muntatge i el manteniment de les instal·lacions objecte del present document són les següents:

Element	Muntatge i manteniment
Escomesa	Entitat subministradora
Arqueta i clau de registre d'escomesa	Entitat subministradora
Clau de tall general i filtre de la instal·lació general	Entitat instal·ladora
Tub d'alimentació, distribuïdor principal i ascendent o muntant	Entitat instal·ladora
Bateria de comptadors	Entitat instal·ladora
Recinte de mesura	Promotor o constructor
Comptadors	Entitat subministradora

A més, l'abonat o usuari, i el promotor o constructor tenen les responsabilitats següents:

Promotor o constructor:

- Tramitar davant la companyia subministradora l'alta de la bateria de comptadors divisionaris, en cas que n'hi hagi.

Abonat o usuari:

- Contractar els comptadors definitius.
- Responsabilitzar-se d'encarregar el manteniment de la instal·lació que no correspongui a l'empresa subministradora.

6. DOCUMENTACIÓ A PRESENTAR A LA CONTRACTACIÓ

DOCUMENTACIÓ A PRESENTAR	ALTES			CANVI DE TITULAR			ALTA/CANVI DE TITULAR								BAIXA	SOL·LICITUD PRESSUPOST NOVA ESCOMESA AIGUA O CLAVEGUERAM					
	Habitatges	Locals i Industrials	No Urbà	Habitatges	Locals i Industrials	Subrogacions	Provisorsals d'Obres	Us Comunitari	Garatges Comunitaris	Subministraments Especials	Subministraments sense Activitat	Subministraments Agrícoles o Zones Rustiques	Subministraments Boques d'Incendis	Subministraments d'Obres Definitius	Baixa en el Subministrament d'Agua	Habitatges	Locals i Industrials	Obres	Garatges Comunitaris	Subministraments Especials	Subministraments Agrícoles
Núm. referència Cadastral / plànol de situació (complet per cada cas particular)	X	X	X													X	X	X	X	X	X
Escripura de propietat, contracte de compra o arrendament	X	X	X	X	X	X	X				X	X	X								
Certificat d'instal·lació de subministrament d'aigua	X	X	X																		
Declaració de veracitat dades bancàries	X	X	X	X	X	X	X	X	X	X	X	X	X	X							
Documentació cas persona jurídica	X	X	X	X	X	X	X	X	X	X	X	X	X	X		X	X	X	X	X	X
Cèdula Habitabilitat o equivalent	X	X														X	X				
Còpia declaració responsable d'inici i exercici d'activitats (si escau)		X			X												X				
Justificació necessitat servei			X																		X
Plànol situació amb indicació xarxa existent			X																		X
Lectura del comptador				X	X	X	X	X	X	X	X	X	X	X	X						
Autorització del propietari cas contracte a nom del llogater				X	X	X															
Sentència separació						X															
Certificat de defunció i acceptació herència						X															
Escripura fusió empresa						X															
Certificat instal·lador signat i segellat							X	X	X	X	X	X	X	X							
Llicència d'obres / Comunicació prèvia							X											X			
Acta comunitat de propietaris								X	X												
Núm. Instal·lació comunitaria (Tipus A)								X	X												
Autorització municipal o certificat adjudicació										X	X	X								X	X
Butlletí Instal·lador (Prim. ocupació)											X										
Llicència gual (garatges)									X		X								X		
Certificat instal·lació incendis original (primera ocupació)													X								
Marcatge de bateria														X							

*En tots els casos es requereix la presentació de la sol·licitud específica degudament emplenada, així com el DNI/NIF/NIE/PASSAPORT dels afectats i la documentació específica requerida en els casos on el titular i sol·licitant no coincideixen.

Principals articles relacionats amb el muntatge de comptadors individuals/generals i bateries comptadors divisionaris:

Secció I. Disposicions generals

CONSELL INSULAR DE MALLORCA - DEPARTAMENT DE TERRITORI I INFRAESTRUCTURES

12577 Acord d'aprovació definitiva amb prescripcions de la revisió i adaptació de les Normes subsidiàries de planejament del municipi de Sant Joan.

Article 25 - Condicions per a poder edificar

Actuacions d'edificació i de compleció de la urbanització en el sòl urbà amb urbanització consolidada.

2. Al sòl urbà només s'hi podrà edificar, prèvia obtenció de llicència, a les superfícies que, a més de pertànyer a la classe esmentada perquè estiguin així classificades pel planejament, per l'aplicació dels criteris establerts en la legislació estatal i autonòmica vigent, tinguin la condició legal de solar, per complir els requisits de disposar d'urbanització consolidada i per comptar de manera efectiva amb els elements d'urbanització següents:

b. Xarxa d'abastament d'aigua. Com a mínim:

- Canalització de la xarxa general en el vial o espai lliure públic al qual doni front la parcel·la.

- Garantia de subministrament a raó de tres-cents litres (300 l.) per habitant i dia tant per a la població existent com per a la previsible.

Article 104 - Mesures bioclimàtiques en l'edificació

A les noves edificacions, els canvis d'ús i les reformes integrals de les edificacions i construccions existents, s'hauran de preveure les següents mesures:

2.- En les instal·lacions de lampisteria i sanejament:

a. Tot habitatge haurà d'estar dotada del cabdal d'aigua suficient per els usos domèstics dels seus habitants. En cas d'existir la xarxa general a una distància inferior a 100 m, serà obligatòria la seva connexió. En aquest cas la reserva mínima, sumant les corresponents a dipòsits i aljubs, serà de 500 litres per habitatge. En cas de no existir presa a xarxa general d'aigua potable a una distància inferior a 100 metres i en cas d'habitatges en sòl rústic, la reserva d'aigua potable que haurà de ser de 1.000 litres per habitatge, sumant dipòsits i aljubs.

b. Instal·lació d'un dipòsit de recollida d'aigües pluvials amb capacitat mínima de 1 m³ per habitatge.

c. Tots els habitatges, instal·lacions turístiques i altres instal·lacions urbanes de nova construcció que requereixin subministrament d'aigua, així com les modificacions de les existents que tinguin la consideració d'obra major, hauran d'incloure comptadors individuals d'aigua així com la instal·lació de fontaneria de baix consum i dispositius estalviadors d'aigua.